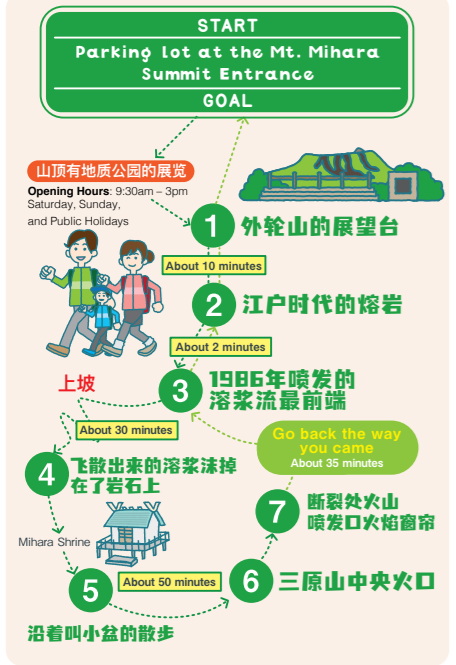


向大家推荐标准套餐
体验在山中漫游的登山的感觉
 - Trekking Course -

01 围绕三原山一周的套餐

大概需要的时间
 About **2h40min**
 向导跟随的时间
 三个小时到四个小时

一边爬三原山，一边近距离感受从火山天池里溢出来的充满活力熔浆流把。还可以看到荒凉的火山口和伊豆诸岛伊豆半岛富士山这些相同的火山群，是看火山的最满足的旅游套餐。充分感受到地球的生命力和温度。



02 三原山和沙漠对面的普通套餐

大概需要的时间
 About **3h20min**
 向导跟随的时间
 五个小时到六个小时

沿着三原山走一圈然后顺道来到沙漠后面，一直走到温泉宾馆，这是非常考验毅力的路线。除了体验一下沙漠背面的情景，还可以在1986年山涧的火山爆发后形成的形状各异的熔浆岩和不断在生长的绿色森林中漫步。然后推荐你去因为火山而产生的温泉旅馆的露天浴场消除一下疲劳。

开始的地方和终点的地方是不一样的，请注意了
 (A bus runs between both the start and finish location. Oshima Bus: TEL 04992-2-1822)



关于向大家推荐的标准套餐的注意事项

预计的时间是没有休息一直走路的时间。如果想要慢慢观察，慢慢享受这美景的人，希望你们留出足够的时间。
 我们要走的是崎岖山路，希望大家穿登山鞋或者厚底运动鞋，可以减轻脚的疲劳和受伤的危险。请大家不要去禁止入内的区域和危险的地方。山顶上是没有阴凉地的，为了防止中暑，请大家注意随时随地的补充水分和盐分。山顶周围和平地比起来，风很大，天气很容易突然发生变化，请一定要多注意。强风和浓雾时，徒步环山旅行和在沙漠背面走路是很危险的，要么停止行程，要么原地返回，准确判断以后再采取行动。

伊豆大岛地质公园 山顶周围的地图
 IZUOSHIMA Summit Area MAP



为了在伊豆大岛玩的更加愉快。

向大家推荐有导游带领的观光旅游
 地质向导可以帮助大家讲解在伊豆大岛地质公园里看到的各种景观和带领大家体验公园深处的各种不可思议的现象。
 由伊豆大岛地质公园认证的地质向导带领大家进行地质旅游。半天一个人五千日元开始，两名以上可以进行 2021年4月的现在开始。
 Izu Oshima Geopark Official Website
<https://izuoshima-geo.org/enjoy/guidetour.html>

为什么这里是凹凸不平的形状?
 为什么在这么坚硬的熔浆岩上能生长这些植物?

让我们边走边寻找 看看我们能够找到几个?

春
 Yitadoli这种植物的红色嫩叶
 散发着萝卜味的花朵
 狐狸的尾巴

夏
 停在火山口周围的树上油桐了
 不是从爬出来的冈田新断

秋
 明天叶的花像盛开的烟火一样
 闪闪发光的黄金山

全年
 三元神社鸟居上面可以看到的富士山
 泛着蓝光的小石头
 红色的三只眼
 各种小岛像是漂浮在颜色各异的鸡尾酒杯上
 做祈祷的小狗
 像kamadobo一样的避难坑道

1 外轮山的展望台
 集现薄在山上的巧智力

从展望台可以一眼看到伊豆大岛火山爆发后形成的风景。从眼前广阔的盆地中，可以看见江户时代的火山爆发后形成的三原山。山体表面的黑色线条是1986年火山爆发时从山顶的火山口里流淌出来火山溶浆形成的

2 江户时代的熔岩
 难道熔岩也会张腿吗?

在林间小道走一小会儿，在左面，可以看到几座看上去摇摇欲坠的熔岩小山。这里的熔岩是江户时代大火山爆发时流出来的。看上去象圆形的蓬松的馒头一样的形状好，几个排在一起象绳子串起来一样不可思议的熔岩

3 1986年喷发的溶浆流最前端
 崎岖不平的熔岩

1986年11月19日，从山顶的火山口溢出来的溶浆顺着三原山的斜坡往下流，覆盖了原来有的林荫小道，在这里停了下来。溶浆流的最前端的厚度有5米，它的特征是表面坑洼洼凹凸不平。让我们爬上去，想象一下当时滚滚溶浆往下流淌的景象。

4 飞散出来的溶浆沫掉在了岩石上
 象一个巨大喷吐团

1986年火山爆发的时候，从火山口中喷发出大量的溶浆泥沙不断地层堆积，形成了巨大的石块，然后这块块大岩石的一部分崩裂落下，形成了这块大岩石。它漂浮在从火山口溢出的溶浆流里，漂流了大约500米，停在了三原山斜坡的上面。

5 沿着叫小盆的散步
 只有一个小时观景点步。

直径300米深大约200米的火山口，一边走一边从上往下看，有一条可以围着周围转一圈的散步小路。火山口对面是把全岛围起来的大海，还可以看见富士山，伊豆半岛，伊豆诸岛，房总半岛三浦半岛

6 三原山中央火口
 那个巨大的洞穴山溶浆的喷出口

新岛 神津岛
 鵜渡根岛(无人岛) 式根岛 利岛

7 断裂处火山喷发口火焰窗帘
 火焰形成的窗帘

火山喷发不光只发生在山顶。1986年发生在三原山北侧面的喷发就是在半山腰发生的，从南部向北方向大约公里左右之间，很多火山的火口都张开了，喷发出来的溶浆高达1500米

8 沙漠的背面
 黑色沙漠

是在地球内部形成的火山溶浆的喷出。1986年喷发时溶浆把那个洞穴填满了后溢了出来。火山口的洞壁上可以看见过去喷发时的溶浆和火山碎石不断重叠而形成层次。在周围，溶浆把水加热了后，形成了白色的蒸汽

9 自然保护公园
 你觉得它是什么和取决于你自己的想象

各种各样形状的黑色岩石在地面上不断地延伸开来。1986年的山间喷发，降落下来的火山溶浆的细沙，随着在地面上的溶浆流一起不断流淌，不断地变换着形状，不到一天的时间就形成了这个形状各异岩石公园，你觉得这些岩石看上去像什么就取决于你自己的想象了。

10 重生之路
 黑色的大地终于变成了森林

在这种艰难的环境中适应下来的先锋植物，开始了生命的重生。因为火山喷发而变得漆黑一片的地面逐渐变成了草地，树木开始生长，渐渐变成了森林，这几百年的历史变化，形成了这条重生之路。

11 红色断崖
 鲜红色的溪谷

从附近的火山口里流出的溶浆不断地堆积形成了小山，溶浆在高温状态下和空气接触，酸化后变成红色。在这以后，小山的内部受时间不断侵蚀，形成了红色的溪谷。顺着溪谷前面的大海可以看到伊豆诸岛。

11 重生之路
 重生之路可以分成两部分，最终成为森林的道路和枝条叶茂的幽静小路

11 红色断崖
 鲜红色的溪谷

C 三原山的山顶有地质公园的展览
 火山之前可以先去看一看

外轮山展望台就在旁边，展望避难休息所在一楼。每天都有导游在那里，会很亲切地告诉你随着季节和天气的变化可以看到的景色。还可以看到1986年的火山喷发的影像。开馆时间是周六、周日和节日9点半到下午3点半料金是无料

伊豆大岛是年轻的充满活力的火山岛

伊豆大岛是因为海底火山喷发而形成的，整个岛就是一个活的火山。经过许多次的火山爆发，形成了现在的岛屿。

国家和一些大学在岛上设置了许多火山观测器，气象厅也一直在观测着火山活动的情况。如果火山有异常活动，会通过防灾行政无线广播来通知大家，但是也要注意一些突发情况，火山活动的情和登山中发生的万一事态以及突然发生火山爆发时的紧急措施，都要是先确认好。

展望避难休息所
 在山顶登山口的歌茶屋 展望避难休息所，准备有火山爆发时的应急手册和物料借出的头盔。

要确认!
 气象厅的伊豆大岛的火山活动情况